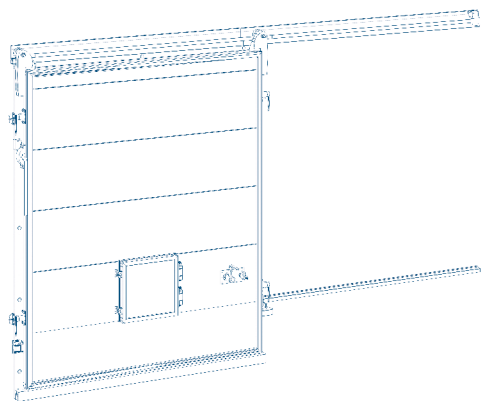


## Дверь откатная для камер с регулируемой газовой средой серии RGS

Порядок заполнения сервисной книжки	2
Назначение изделия	3
Конструктивные особенности	4
Эксплуатация	5
Сервисное обслуживание	5
Гарантия	7
Свидетельство о приемке	9



## ВВЕДЕНИЕ

Благодарим вас за приобретение продукции концерна DoorHan.

Концерн DoorHan гарантирует работоспособность изделия на протяжении всего гарантийного срока при условии целевого использования и соблюдения правил эксплуатации.

Гарантийный ремонт производится компанией, осуществившей продажу, или сервисным центром DoorHan, имеющим сертификат на право выполнения работ по сервисному техническому обслуживанию оборудования, произведенного или поставленного концерном DoorHan.

По вопросам сервисного технического обслуживания вы можете обратиться в любой сертифицированный сервисный центр DoorHan (далее по тексту ССЦ DoorHan) на территории России и стран СНГ. Перечень сервисных центров представлен на официальном сайте компании [www.doorhan.ru](http://www.doorhan.ru) в разделе «Контакты. Сервисные центры».

### **⚠ ПРОЧТИТЕ ДАННОЕ РУКОВОДСТВО И СОБЛЮДАЙТЕ ВСЕ ЕГО ПОЛОЖЕНИЯ!**

- В руководстве содержится важная информация о правильной и безопасной эксплуатации, квалифицированном уходе и техническом обслуживании изделия.
- В связи с постоянным совершенствованием конструкции изделия производитель оставляет за собой право на внесение изменений в данное руководство без предварительного уведомления потребителей (покупателей).

## 1. ПОРЯДОК ЗАПОЛНЕНИЯ СЕРВИСНОЙ КНИЖКИ

Настоящая сервисная книжка является обязательным приложением к комплекту изделий, произведенных концерном DoorHan, и содержит сведения о гарантийных обязательствах и правилах их предоставления.

Просим вас сохранять сервисную книжку. Для подтверждения права на гарантийное сервисное техническое обслуживание необходимо предъявить сервисную книжку дилеру концерна DoorHan, осуществившему продажу изделия, а также сотруднику ССЦ DoorHan при проведении гарантийного обслуживания.

### 1.1. СВИДЕТЕЛЬСТВО О МОНТАЖЕ

Дверь откатная для камер с регулируемой газовой средой смонтирована в соответствии с требованиями инструкции по монтажу изделия, монтажной карты изделия, общими рекомендациями изготовителя и признана годной к эксплуатации.

#### МОНТАЖНАЯ ОРГАНИЗАЦИЯ

Наименование:

---

Адрес:

---

Телефон:

---

Дата монтажа:

---

Начальник монтажной бригады:

---

## 1.2. СВИДЕТЕЛЬСТВО О СЕРВИСНОМ ОБСЛУЖИВАНИИ И РЕМОНТЕ

Таблица 1. Проведенное сервисное обслуживание

№	Дата	Перечень работ	Организация / подпись ответственного лица
1			
2			
3			
4			
5			
6			

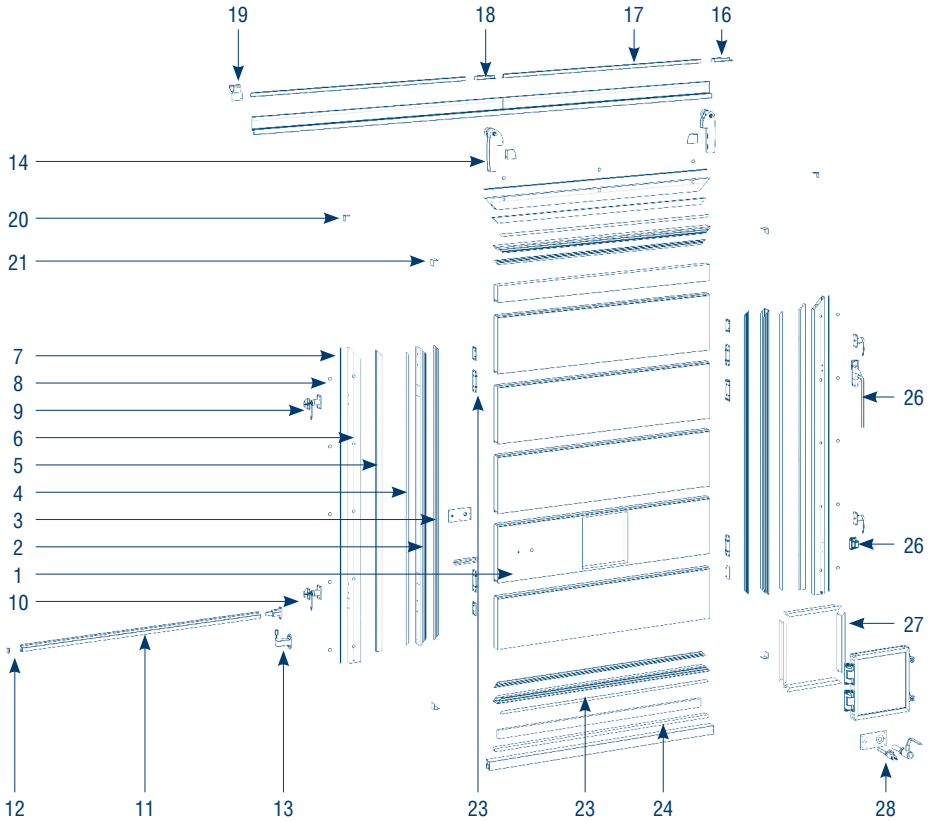
## 2. НАЗНАЧЕНИЕ ИЗДЕЛИЯ

Откатные двери для помещений с регулируемой газовой средой используются для оснащения помещений, где необходимо поддерживать определенные климатические условия и давление внутри помещения выше, чем снаружи.

Такие двери позволяют исключить утечки используемых при хранении продукции газов, что существенно сказывается на качестве хранимой продукции.

### 3. КОНСТРУКТИВНЫЕ ОСОБЕННОСТИ

Рис. 1. Разнесенный вид



- |  |   |
|--|---|
| <ol style="list-style-type: none"> <li>1. Сэндвич-панели</li> <li>2. Алюминиевый профиль окантовки полотна</li> <li>3. Уплотнитель алюминиевого профиля окантовки полотна</li> <li>4. Декоративная крышка алюминиевого профиля окантовки полотна</li> <li>5. Уплотнитель полотна</li> <li>6. Алюминиевый профиль рамы</li> <li>7. Уплотнитель алюминиевого профиля рамы</li> <li>8. Декоративная заглушка алюминиевого профиля рамы</li> <li>9. Эксцентрик зажим</li> <li>10. Держатель нижней направляющей</li> <li>11. Алюминиевый профиль нижней направляющей</li> <li>12. Декоративная заглушка нижней направляющей</li> <li>13. Нижняя роликовая опора</li> </ol> | <ol style="list-style-type: none"> <li>14. Верхняя роликовая опора</li> <li>15. Алюминиевый профиль верхней направляющей</li> <li>16. Вставка боковая верхней направляющей</li> <li>17. Алюминиевый профиль ролика верхней направляющей</li> <li>18. Вставка центральная верхней направляющей</li> <li>19. Буфер верхней направляющей</li> <li>20. Сухарь соединительный рамы</li> <li>21. Сухарь соединительный полотна</li> <li>22. Закладные пластины полотна</li> <li>23. Нижний уплотнитель полотна</li> <li>24. Утапливаемый порог</li> <li>25. Нижний ловитель</li> <li>26. Ручка</li> <li>27. Окно (опция)</li> <li>28. Газовый кран (опция)</li> </ol> |
|--|---|

## 4. ЭКСПЛУАТАЦИЯ

Правильная установка и эксплуатация изделия гарантируют его надежную и долговечную работу. Для поддержания работоспособности и продления срока службы изделия выполняйте следующие условия:

- Полотно дверей должно плавно перемещаться по направляющим.
- Осуществляйте ручное открывание и закрывание дверей только при помощи ручки.
- Не прилагайте больших усилий при ручном открывании и закрывании дверей. Запрещается резкое открывание и закрывание дверей.
- Не подвергайте двери ударам и не препятствуйте их свободному открыванию и закрыванию.
- Не подвергайте загрязнению направляющие и ролики, так как это может привести к серьезным нарушениям плавности хода.
- Удаляйте с полотна и системы противовеса пыль, грязь, посторонние предметы.
- Осуществляйте мойку полотна не реже 2 раз в год (без применения химических реагентов).
- Не допускайте детей, а также людей, у которых нет опыта эксплуатации подобных изделий, к устройствам управления.
- Следите за тем, чтобы во время движения полотна в проеме отсутствовали посторонние предметы и мусор. Их наличие может привести к перекосу и заклиниванию дверей.
- Следите за тем, чтобы люди и животные не находились в зоне действия дверей во время их работы.
- Строго запрещено находиться под конструкцией во время ее работы, так как это может привести к серьезным травмам.
- Во избежание травм не трогайте руками подвижные части дверей во время их движения.
- В случае использования дверей не по назначению производитель не несет ответственности за их целостность и правильную работу.

## 5. СЕРВИСНОЕ ОБСЛУЖИВАНИЕ

### 5.1. ОБЩИЕ ПОЛОЖЕНИЯ

Для обеспечения надежной и бесперебойной работы изделия рекомендуется регулярно проводить его технический осмотр и обслуживание согласно перечню регламентных работ, приведенному в таблице 2.

#### **⚠ ВНИМАНИЕ!**

- Периодичность проведения технического сервисного обслуживания — не реже одного раза в год.
- Проведение сервисного технического обслуживания и ремонта в обязательном порядке должно сопровождаться соответствующей отметкой в «Свидетельстве о сервисном обслуживании и ремонте» настоящей сервисной книжки.

Техническое сервисное обслуживание должен проводить ССЦ DoorHan, имеющий сертификат на право выполнения работ по сервисному техническому обслуживанию оборудования, произведенного или поставленного концерном DoorHan.

Таблица 2. Перечень регламентных работ по проведению сервисного обслуживания

Узел	Элемент	Критерий	Действие
Полотно дверей	Панель	Отсутствие повреждений	Осмотреть. При наличии нарушений целостности покрытия (царапины, сколы) подкрасить, при наличии изломов или вздутий заменить
	Алюминиевые профили окантовки полотна	Отсутствие повреждений, надежность крепежа	Проверить, при необходимости закрепить, при сильной деформации заменить
	Ручка	Надежность крепежа	Проверить, при необходимости закрепить, при отсутствии надежного крепления заменить
	Полотно дверей	Прижатие к проему	Проверить, при необходимости отрегулировать
Роликовые опоры с роликом	Роликовая опора	Надежность крепежа	Проверить, при необходимости заменить
	Ролик	Износ	Проверить, при необходимости заменить
Направляющие	Верхняя направляющая	Геометрия, надежность крепежа	Проверить, при необходимости закрепить или заменить
	Нижняя направляющая		
Уплотнительный контур	Верхний, нижний и боковой уплотнители	Целостность, эластичность	Проверить, при необходимости заменить
Запирающее устройство дверей	Эксцентриковый механизм	Функционирование	Проверить, при необходимости заменить
Рама дверей	Алюминиевые профили	Отсутствие повреждений	Проверить, при необходимости заменить

## 6. ГАРАНТИЯ

### 6.1. ГАРАНТИЙНЫЙ СРОК

Покупателю предоставляется гарантия работоспособности изделия «Дверь откатная для камер с регулируемой газовой средой», произведенного концерном DoorHan, сроком на 1 год с момента приобретения данного изделия.

Если в период гарантийной эксплуатации обнаружатся недостатки, которые не позволят продолжить нормальную эксплуатацию двери до их устранения, то гарантийный срок продлевается на период устранения недостатков.

#### **⚠ ВНИМАНИЕ!**

**Гарантийный срок может меняться в зависимости от условий договора.**

Покупатель вправе предъявить требования по гарантии, связанные с недостатками изделия, только в течение установленного на него гарантийного срока, при условии соблюдения правил эксплуатации и своевременного прохождения технического обслуживания, порядок которого приведен в настоящей сервисной книжке.

В случае приобретения изделия у производителя и возникновения разногласий по условиям предоставления гарантийных обязательств между договором и сервисной книжкой приоритетными являются условия договора.

### 6.2. УСЛОВИЯ ПРЕДОСТАВЛЕНИЯ ГАРАНТИИ

Право на гарантийное обращение дает сервисная книжка с заполненным по всем правилам идентификатором изделия и формой «Свидетельство о монтаже».

#### **⚠ ВНИМАНИЕ!**

**Во избежание недоразумений внимательно изучите условия гарантийных обязательств и проверьте правильность заполнения сервисной книжки.**

### 6.3. ГАРАНТИЙНЫЕ ОБЯЗАТЕЛЬСТВА

В течение гарантийного срока концерн DoorHan обеспечивает устранение всех подтвержденных дефектов, возникших по причинам производственного брака, за исключением обстоятельств, указанных в п. 6.4.

Концерн DoorHan не возмещает расходы на демонтаж и монтаж изделия, а также транспортные расходы, понесенные в целях гарантийного обслуживания.

Детали и комплектующие, замененные в результате осуществления гарантийного обслуживания изделия, переходят в собственность концерна DoorHan.

## 6.4. ОБСТОЯТЕЛЬСТВА, ИСКЛЮЧАЮЩИЕ ГАРАНТИЙНЫЕ ОБЯЗАТЕЛЬСТВА

Гарантийные обязательства производителя на изделие утрачивают силу в следующих случаях:

- некачественный или несоответствующий руководству по монтажу и эксплуатации монтаж изделия;
- непрохождение регулярного сервисного профилактического обслуживания изделия согласно условиям настоящей сервисной книжки;
- нарушение правил эксплуатации;
- неполное или ошибочное заполнение настоящей сервисной книжки;
- использование деталей производства иных фирм без согласия производителя;
- самовольные разборка и ремонт изделия, наличие постороннего вмешательства в результате механического и химического воздействия;
- использование изделия не по назначению;
- повреждение конструкции в результате воздействия обстоятельств непреодолимой силы, к которым относятся: наводнение, пожар, поражение молнией, высокотемпературные воздействия естественного происхождения, сильные порывы ветра, ураган и иные экстремальные природные явления и стихийные бедствия, столкновение, авария, катастрофа и другие аномалии техногенного характера, боевые или военные действия и прочие обстоятельства чрезвычайного характера;
- в случае повреждения изделия в результате влияния климатических факторов, химических веществ, природных явлений, выброса твердых мелкодисперсных частиц или других агрессивных веществ (грязь, пыль, песок, кислоты, части дорожного покрытия и т. д.), а также коррозии от царапин и сколов, возникших в процессе эксплуатации.

Гарантийный ремонт производится компанией, осуществившей продажу изделия или ССЦ DoorHan, имеющим сертификат на право выполнения работ по сервисному техническому обслуживанию оборудования, произведенного или поставленного концерном DoorHan. Осуществление ремонта и/или обслуживания изделий иными организациями влечет за собой исключение гарантийных обязательств производителя.



## 7. СВИДЕТЕЛЬСТВО О ПРИЕМКЕ

Дверь откатная для камер с регулируемой газовой средой соответствует требованиям конструкторской и нормативной документации.

Изделие прошло контроль качества и комплектности. Изделие признано годным.

Контроль пройден:

\_\_\_\_\_

М.П.

МЕСТО ДЛЯ ВКЛЕЙКИ





***DOORHAN***<sup>®</sup>

Международный концерн DoorHan благодарит вас за приобретение нашей продукции.

Мы надеемся, что вы останетесь довольны качеством данного изделия.

По вопросам приобретения, дистрибьюции и технического обслуживания обращайтесь в офисы региональных представителей или центральный офис компании по адресу:

Россия, 143002, Московская обл.,  
г. Одинцово, с. Акулово,  
ул. Новая, д. 120, стр. 1  
Тел.: 8 495 933-24-00  
E-mail: [info@doorhan.ru](mailto:info@doorhan.ru)  
[www.doorhan.ru](http://www.doorhan.ru)